



Rheinland-Pfalz

Dienstleistungszentrum  
Ländlicher Raum  
Rheinpfalz

# Aktuelle Schadbilder aus 2023/2024

Siegfried Reiners  
Dienstleistungszentrum Ländlicher Raum  
(DLR) Rheinland-Pfalz  
Breitenweg 71  
67435 Neustadt a. d. Weinstr.









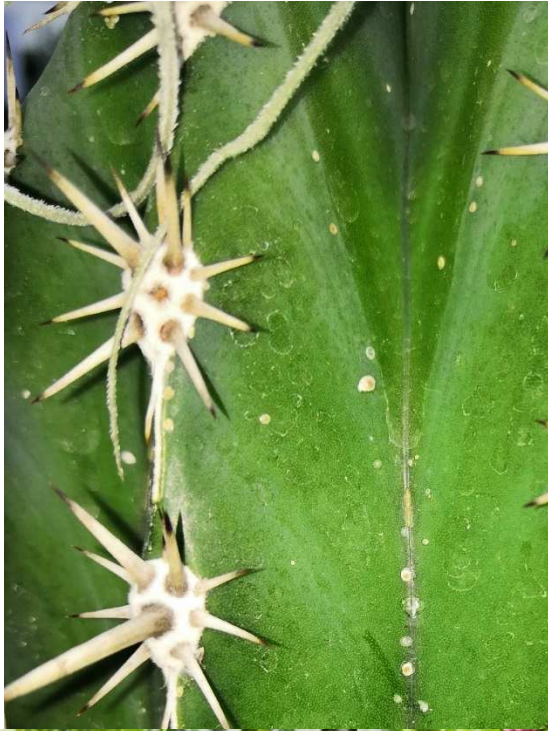












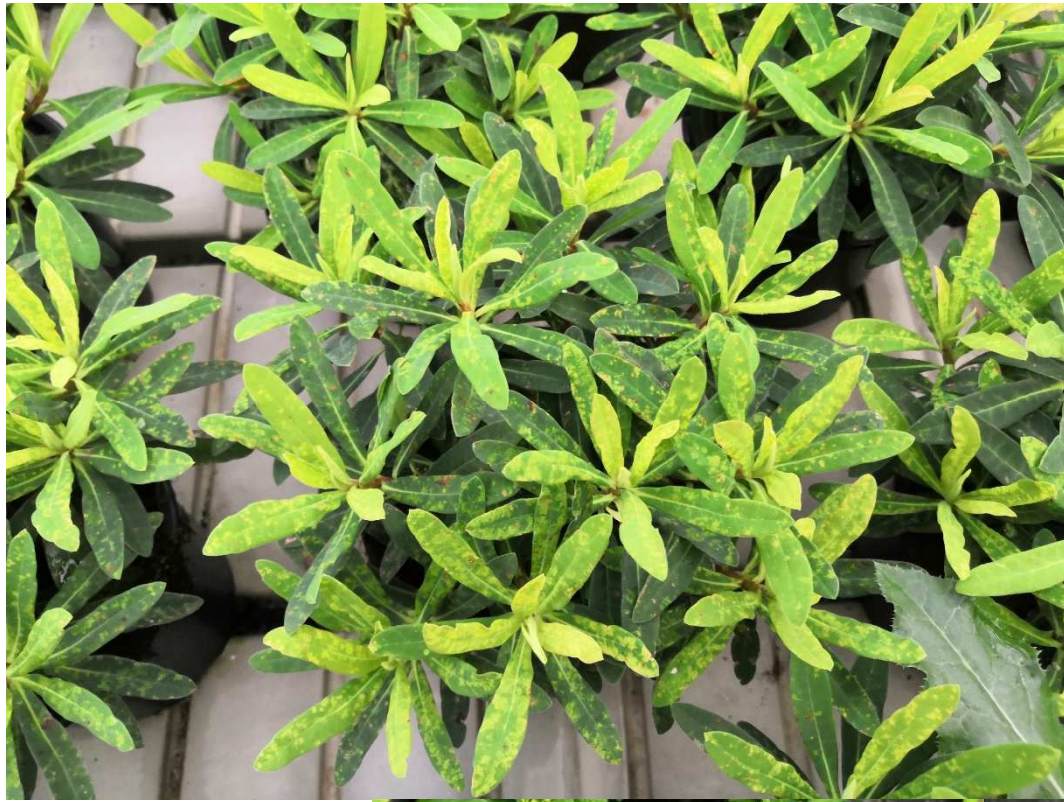






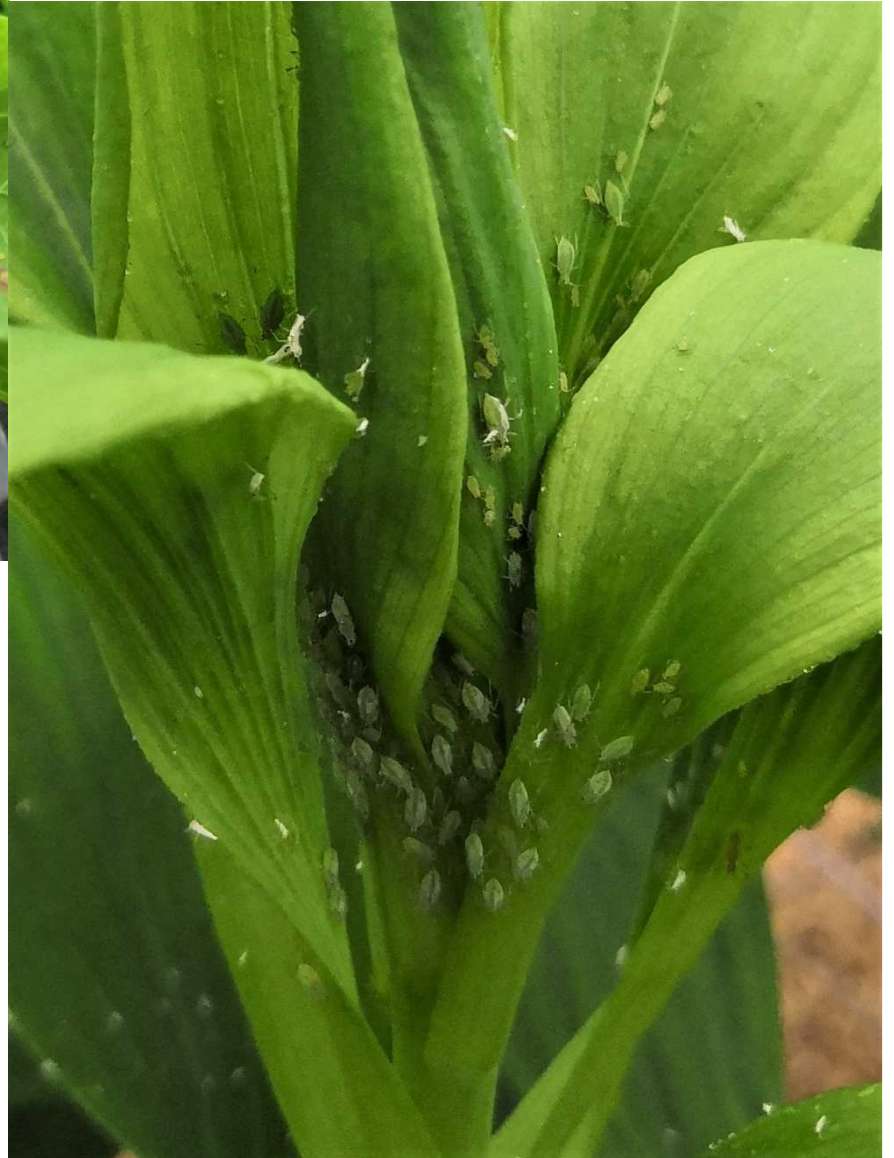




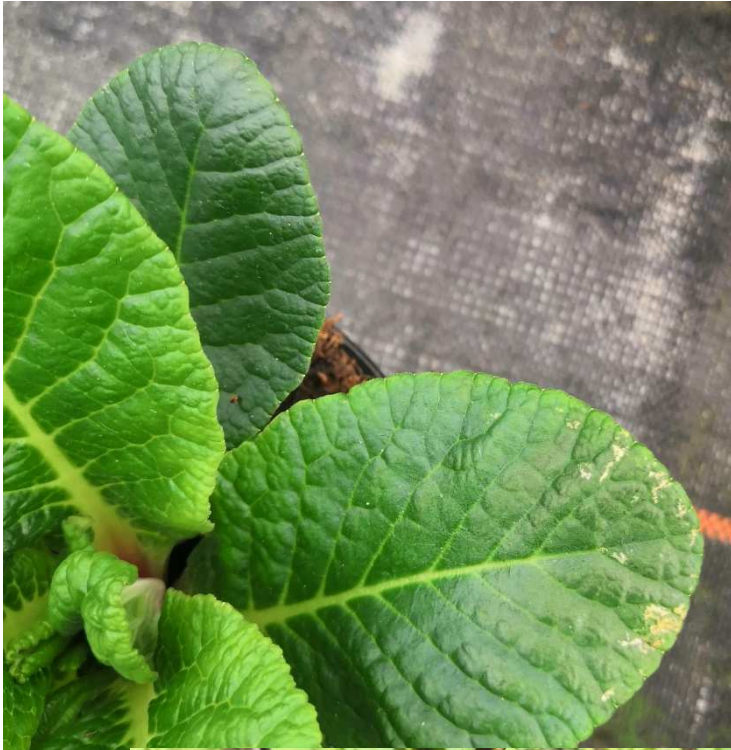


Regionale Zierpflanze

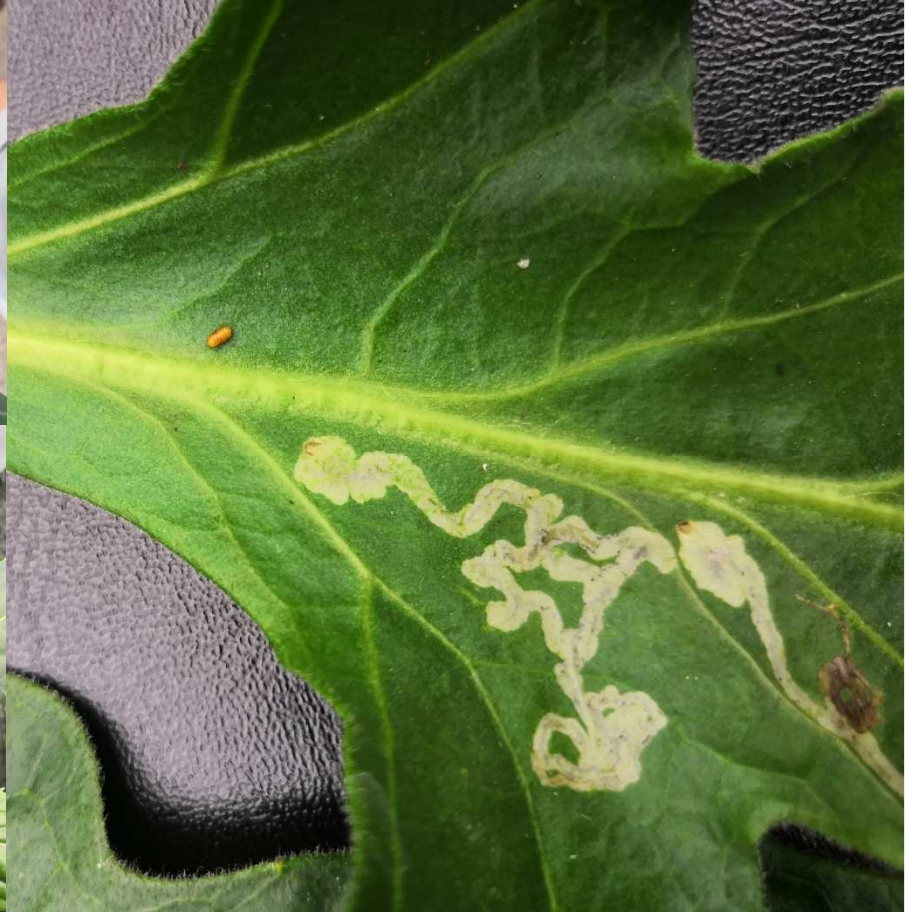




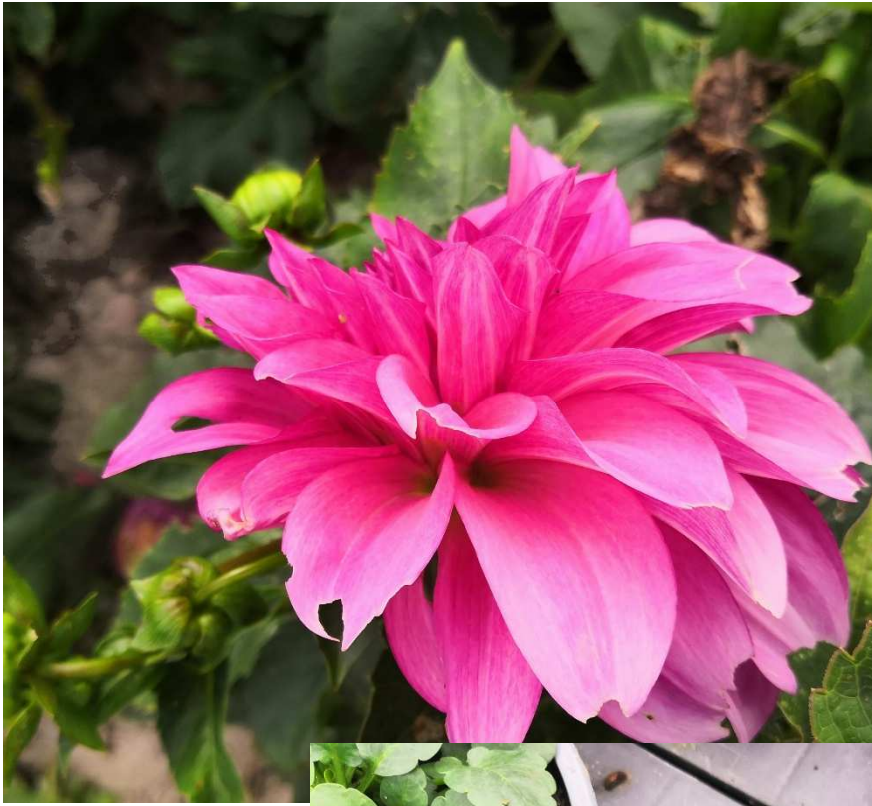
















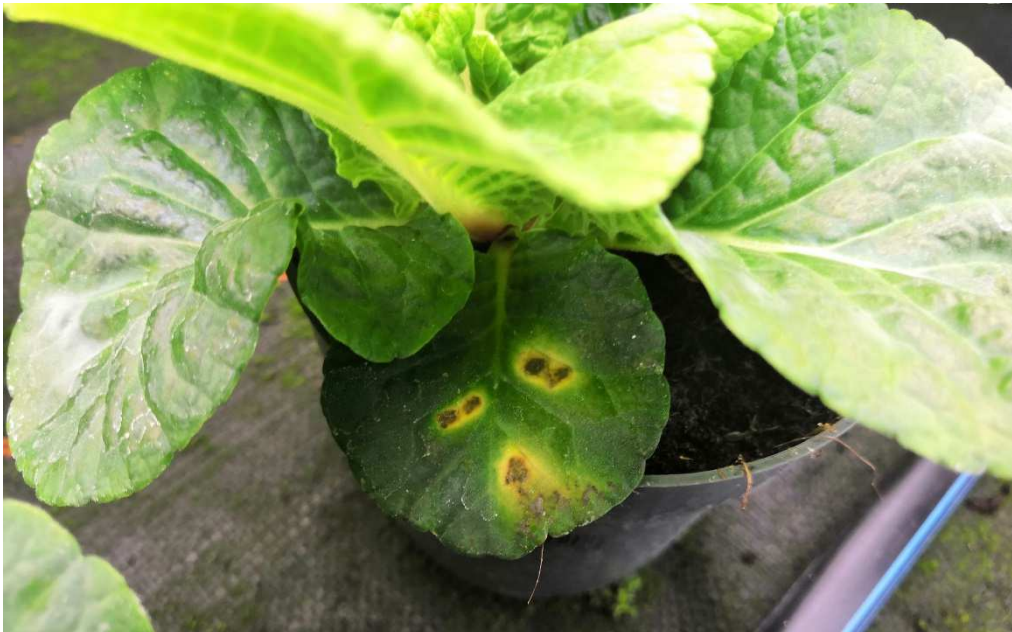
















# Pilzliche Schaderreger an Frühjahrsblühern

Siegfried Reiners  
Dienstleistungszentrum Ländlicher Raum  
(DLR) Rheinland-Pfalz  
Breitenweg 71  
67435 Neustadt a. d. Weinstr.





# Echte Mehltaupilze

- **Symptome**

Weißer pudriger Pilzbelag meist auf Blattoberseiten, an Trieben und Knospen, Gewebe darunter wird braun

- Ektoparasit - wächst auf der Pflanze
- Infektion bei Luftfeuchtigkeiten ab 70% und optimal 30°C  
→ „**Schönwetterpilz**“, Myzelwachstum ab 40 % LF
- Ideale Bedingungen: kühle Nächte und warme Tage
- Verbreitung durch prall gefüllte Sporen mit dem Wind
- Kulturen: *Viola*, Ranunkeln, *Myosotis*, *Arabis*, Bartnelken  
Rosen, Petunien





# Echte Mehltaupilze







# Echte Mehltaupilze

## Maßnahmen

- Gewächshäuser: Klimasteuerung mit möglichst niedrigen Temperaturen im Sommer und niedrigen Luftfeuchtigkeiten
- Sortenwahl; übermäßige Stickstoffdüngung vermeiden

- Pflanzenschutzmittel

Nimrod EC, Dagonis, Topas, Score, Belanty\*

Luna Sensation, Ortiva, Flint, Collis, Signum\*

Kumar, Vitisan

Biofungizide: Taegro, Fytosave, Limocide

\* Nebenwirkung kann genutzt werden





# Falsche Mehltaupilze

- **Symptome**
  - weißlich-grauer Pilzbelag meist auf Blattunterseite, blattoberseits Aufhellungen
- Endoparasit: wächst in der Pflanze, deshalb Flecken oft eckig, da durch Blattadern begrenzt
- Infektion bei mehrstündiger Blattnässe durch Spore, die in Spaltöffnungen eindringt, Temperatur: 6 - 30 (10 - 20°C)
- Kulturen: *Viola*, *Myosotis*, *Antirrhinum*, *Iberis*, *Buddleia*, *Coreopsis*, *Arabis*, Levkojen, *Digitalis*









# Falsche Mehltaupilze

## Maßnahmen

- Bewässerung von unten
- Einsatz von Ventilatoren, Lüftung
- Engstand vermeiden, Sortenwahl
- Pflanzenschutzmittel

Revus, Orvego, Enervin SC, Previcur Energy, Proplant,

Ranman Top, Fonganil Gold\*, Aliette\*

Frutogard, Alginure Bio Schutz (Phosphonate)

Romeo (Biofungizid)

\* Nebenwirkung kann genutzt werden





# Wurzel- und Wurzelhalsfäulen

---

## Pythium, Phytophthora

- Pythium: Wurzel werden braun und weichfaul
- Phytophthora: Weichfäule und Bräune am Wurzelhals
- Anfangs ältere gelbe Blätter, dann Welke und Umkippen der Pflanzen
- Ursache: zu große Nässe im Wurzelbereich
- Kulturen: *Viola*, Primeln

Lavendel, *Calluna*, Poinsettien





# *Pythium, Phytophthora*







# *Pythium, Phytophthora*

---

## Maßnahmen

- trockener kultivieren, Staunässe vermeiden
- Hygiene: Töpfe, Stellflächen
- Kulturtechnik: drainierte Stellflächen
- Pflanzenschutzmittel

Fonganil Gold, Proplant/Rival, Previcur Energy, Aliette

Biofungizide: Prestop, Bioten (Trichoderma)





# *Thielaviopsis*-Wurzelbräune

- **Symptome**

braun-schwarze Wurzelläsionen

Wuchsdepressionen; gelbe ältere Blätter, später Welke

- Chlamydosporen können mehrere Jahre überdauern
- Infektionen über Boden, Stellflächen, infizierte Jungpflanzen
- Förderung durch hohe Salzgehalte, zu niedrige oder zu hohe pH-Werte, schlecht durchlüftete Substrate
- Kulturen: Primeln, *Viola*, Lupinen

Pelargonien, *Calibrachoa*





# *Thielaviopsis*-Wurzelbräune







# *Thielaviopsis-Wurzelbräune*

---

## Maßnahmen

- **Jungpflanzenkontrollen**
- Hygiene: Desinfektion von Stellflächen; Töpfe  
Industriesubstrate verwenden
- Optimale Kulturbedingungen
- Pflanzenschutzmittel

**Fehlanzeige!**

Bioten





# Rostpilze

---

- **Symptome**

- rost- bis orangerote Pusteln auf Blattunterseiten,  
Aufhellungen auf Blattoberseiten

- Infektion bei Blattnässe über verschiedene Sporentypen

- einige Arten mit Wirtswechsel, z.B. Birnengitterrost

- Kulturen:

- ohne Wirtswechsel: *Bellis*, *Antirrhinum*, Bartnelken,

- Anemonen, Rosen, Pelargonien, Chrysanthemen (Weißrost)





# Rostpilze







# Rostpilze

---

## Maßnahmen

- Gewächshaus: Blattnässe vermeiden, durch Bewässerung von unten, lüften, Einsatz von Ventilatoren
- Engstand vermeiden, Sortenwahl; abgefallenes, infektiöses Laub in den Boden einarbeiten
- Pflanzenschutzmittel  
Belanty, Score, Askon, Dagonis\*, Topas\*  
Ortiva, Signum\*, Luna Sensation\*, Collis\*, Flint\*  
Limocide (Biofungizid)

\* Nebenwirkung kann genutzt werden





# Grauschimmelfäule

## *Botrytis cinerea*

---

- **Symptome**

- mausgrauer Pilzrasen auf braunen Flecken von weichem Pflanzengewebe
- an Blütenblättern zunächst nur kleine Punkte
- bei Befall am Stängel kann die Pflanze absterben
- optische Schäden können zur Unverkäuflichkeit führen

- Infektion bei Luftfeuchtigkeit ab 85%

- Temperatur: ab 3°C, optimal 20-22°C

- Kulturen: Primeln, *Erysimum*, *Viola* (Blüte), Anemonen, Ranunkeln, *Saxifraga*, *Echinacea*



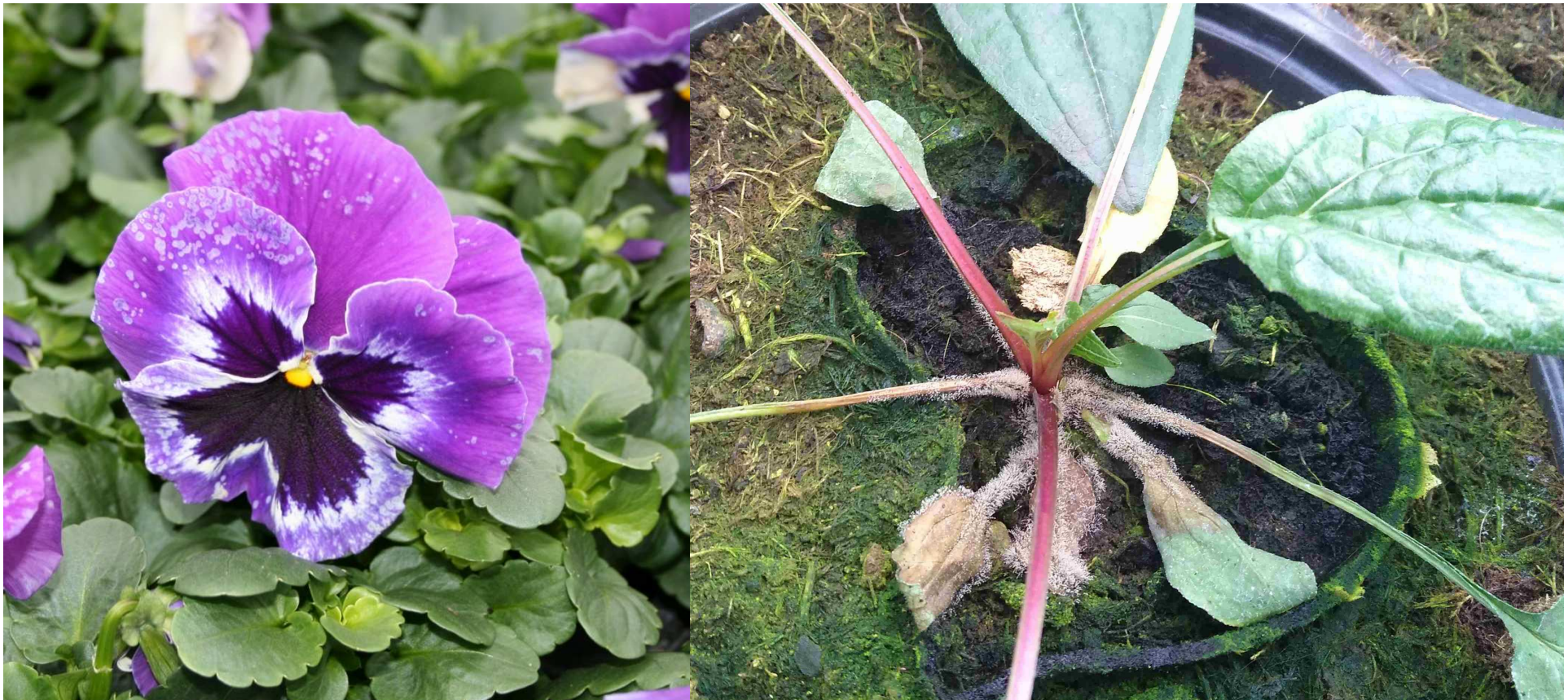
# Grauschimmelfäule

## *Botrytis cinerea*



Rheinland-Pfalz

Dienstleistungszentrum  
Ländlicher Raum  
Rheinpfalz







# Grauschimmelfäule

## *Botrytis cinerea*

---

### Maßnahmen

- Luftfeuchtigkeit senken durch Lüftung, Einsatz von Ventilatoren, geeignete Bewässerung, Vermeidung von Engstand
- Pflanzenschutzmittel  
Switch, Geoxe, Pirim, Prolectus, Banjo  
Signum, Teldor, Luna Sensation  
Biofungizide: Prestop, Romeo, Serifel, Taegro





## Taupunkttafel

Beispiel: Wenn abends im Bestand eine Temperatur von 15°C und eine relative Luftfeuchte von 75% gemessen werden, darf die Nachttemperatur im Gewächshaus nicht unter 10,6°C absinken

Rel. Luftfeuchte % (abends)	Temperatur °C (abends)										
	5	7	9	11	13	15	17	19	21	23	25
100	5,0	7,0	9,0	11,0	13,0	15,0	17,0	19,0	21,0	23,0	25,0
95	4,3	6,3	8,2	10,2	12,2	14,2	16,2	18,2	20,2	22,2	24,1
90	3,5	5,5	7,4	9,4	11,4	13,4	15,3	17,3	19,3	21,3	23,3
85	2,7	4,7	6,6	8,6	10,5	12,5	14,5	16,4	18,4	20,3	22,3
80	1,8	3,8	5,7	7,7	9,6	11,6	13,5	15,5	17,4	19,4	21,3
75	1,0	2,9	4,8	6,7	8,7	10,6	12,6	14,5	16,4	18,3	20,3
70	0,0	1,9	3,8	5,8	7,7	9,6	11,5	13,4	15,3	17,2	19,2
65		0,9	2,8	4,7	6,6	8,5	10,4	12,3	14,2	16,1	18,0
60			1,7	3,5	5,4	7,3	9,2	11,1	13,0	14,8	16,7
55				2,3	4,2	6,0	7,9	9,8	11,6	13,5	15,3
50				1,0	2,8	4,7	6,5	8,4	10,2	12,0	13,9

Grafische Aufbereitung durch WEIHENSTEPHAN TRIESDORF  
UNIVERSITY OF APPLIED SCIENCES

Angaben und Werte aus: WOHANKA, W. (Hrsg.), 2006: Pflanzenschutz im Zierpflanzenbau, Verlag Eugen Ulmer, Stuttgart





# Pilzliche Blattfleckenerreger

- **Symptome**

viele verschiedene Arten,

meist braune bis schwarze Blattflecken,

manchmal umgeben von chlorotischer Zone,

später können die Flecken zusammenfließen, Blatt stirbt ab

- zur Infektion ist Blattnässe erforderlich

- *Ramularia* an Ranunkeln, Primeln, *Viola*

- *Mycocentrospora*, *Cercospora*, *Cladosporium* an *Viola*

- *Colletotrichum* an Lupinen, Bergenien



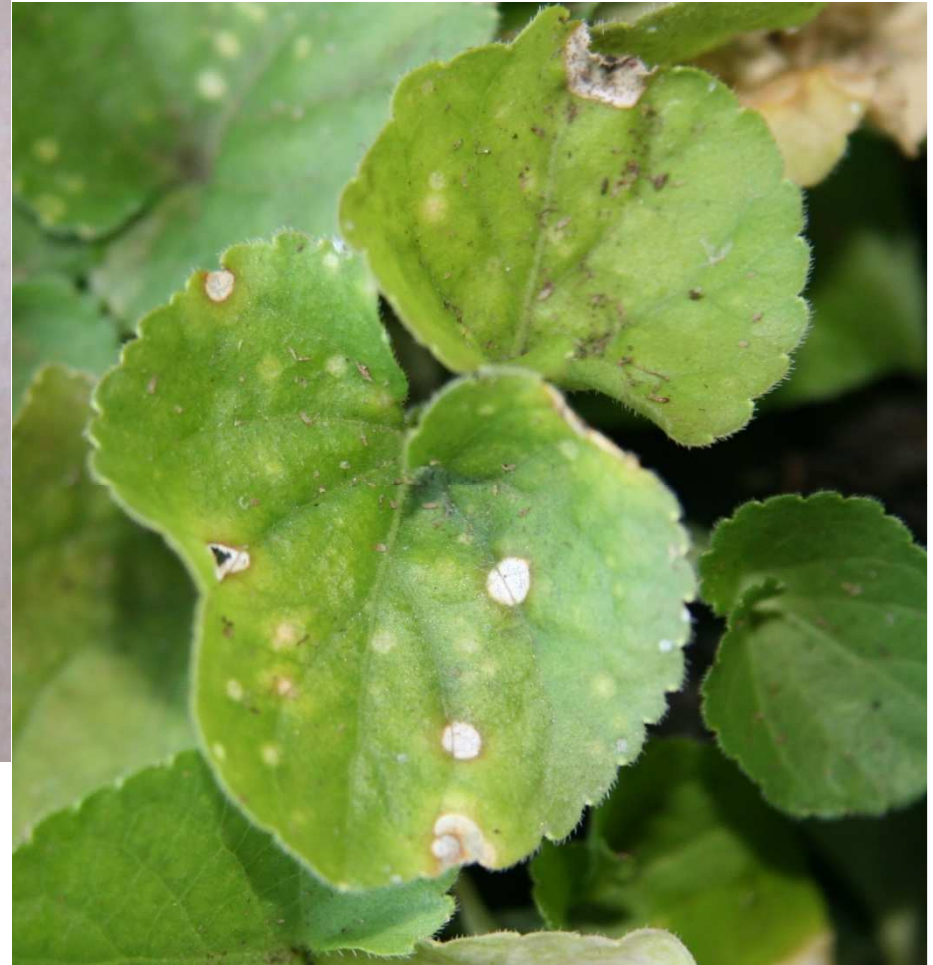


# Ramularia





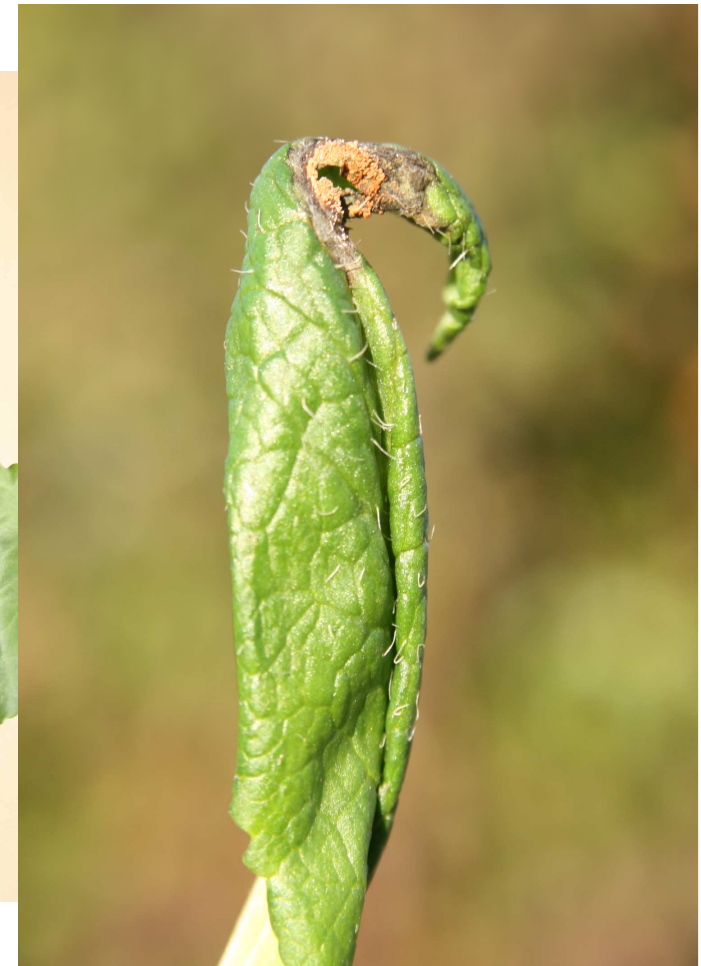
# Blattflecken an *Viola*







# Colletotrichum





# Pilzliche Blattfleckererreger

- absterben bei einigen Erregern möglich, z.B. Brennfleckenkrankheit an Lupinen; *Papaver*-Jungpflanzen
- häufig anfangs nur optischer Schaden

## Maßnahmen

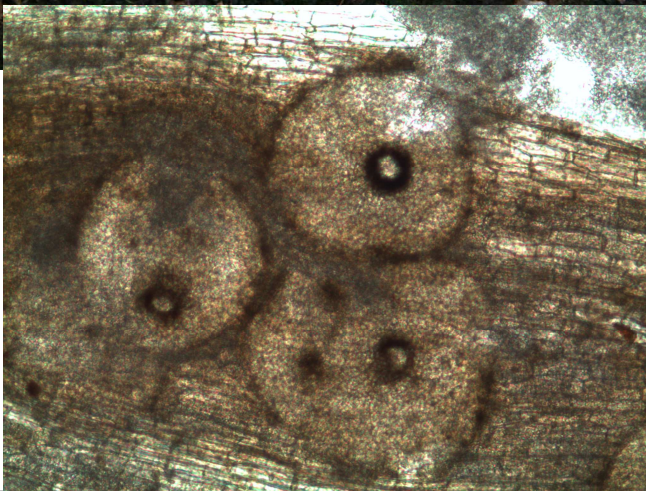
- Gewächshaus: Blattnässe vermeiden durch Bewässerung von unten, ausreichende Lüftung, Einsatz von Ventilatoren
- Hygiene: Pflanzenreste entfernen; saubere Töpfe
- Pflanzenschutzmittel  
Askon, Dagonis, Score, Belanty\*, Topas\*  
Ortiva, Signum, Collis\*, Kumar,  
Polyram WG, Cuprozin Progress, Coprantol Duo, Merpan WDG

\* Nebenwirkung kann genutzt werden





# *Phoma, Fusarium an Bellis*







# Hefepilze an *Viola*







# Calcium-Mangel an Primeln



## Gegenmaßnahmen

- Späterer Topftermin
- Spritzbehandlungen mit Calciumdüngern oder Kalksalpeter



Rheinland-Pfalz

DIENSTLEISTUNGSZENTRUM  
LÄNDLICHER RAUM  
RHEINPFALZ

# Vielen Dank für`s Zuhören!

Siegfried Reiners  
Dienstleistungszentrum Ländlicher Raum  
(DLR) Rheinland-Pfalz  
Breitenweg 71  
67435 Neustadt a. d. Weinstr.